



ระบบบริหารงบประมาณ การเงินและบัญชี

ที่มาความสำคัญ

มหาวิทยาลัยได้นำระบบเทคโนโลยีสารสนเทศมาใช้ในการบริหารจัดการด้านงบประมาณ เพื่อเพิ่มประสิทธิภาพในการบริหารจัดการ การติดตามและรายงานผลการใช้จ่ายงบประมาณ โดยได้มีการพัฒนาระบบมาอย่างต่อเนื่อง ต่อมาในปีงบประมาณ พ.ศ. 2553 มหาวิทยาลัย ได้นำ “โปรแกรมระบบงบประมาณ พัสดู การเงินและบัญชี กองทุนพึงรับ – พึงจ่าย ลักษณะ 3 มิติ” ที่พัฒนามาจากความร่วมมือ ระหว่างสำนักงานคณะกรรมการการอุดมศึกษา กับ มหาวิทยาลัยราชภัฏวไลยอลงกรณ์ มาใช้ในการบริหารงบประมาณของ มหาวิทยาลัย แต่ด้วยระบบดังกล่าวไม่สามารถใช้งานได้ครอบคลุมทุกมิติ และไม่ครบถ้วนตามระบบงบประมาณ ประกอบกับ มีข้อจำกัดด้านการรายงานผลการใช้จ่ายงบประมาณและการจัดเก็บฐานข้อมูล ซึ่งระบบดังกล่าวไม่สามารถพัฒนาต่อได้และ ไม่รองรับการใช้งานในสภาพการณ์ที่เปลี่ยนแปลงไปได้อย่างเต็มประสิทธิภาพ

ในเดือนตุลาคม 2559 มหาวิทยาลัยจึงได้แต่งตั้งคณะกรรมการฯ เพื่อศึกษาแนวทางการพัฒนาโปรแกรมฯ โดยมี อาจารย์ถนัด บุญชัย รองอธิการบดี ในขณะนั้น เป็นประธานกรรมการ มีผู้อำนวยการกองนโยบายและแผน เป็นกรรมการและเลขานุการ ร่วมกับกรรมการจาก หน่วยงานที่เกี่ยวข้อง อาทิ กองคลัง กองพัฒนานักศึกษา กองกลาง กองบริหารงานบุคคล กองอาคารสถานที่ คณะกรรมการฯ ได้ศึกษากรณี ตัวอย่างการใช้งานจากมหาวิทยาลัยราชภัฏหลายแห่ง และนำเสนอต่อมหาวิทยาลัยเพื่อดำเนินการพัฒนาโปรแกรมฯ ระบบใหม่ ที่สามารถ ครอบคลุมทุกมิติและตอบสนองความต้องการในการบริหารงบประมาณและการเงินของมหาวิทยาลัยได้อย่างเต็มประสิทธิภาพ ซึ่ง รศ.ดร.ประพันธ์ ธรรมไชย อธิการบดี ในขณะนั้น ได้อนุมัติงบประมาณเพื่อให้สำนักงานอธิการบดี พัฒนาโปรแกรมฯ ในวงเงินรวม 716,500 บาท โดยมีบริษัทนากา อินโนเวชั่น เทคโนโลยี จำกัด เป็นที่ปรึกษา ทำการต่อยอดการพัฒนาจากระบบที่ใช้งานอยู่แล้วที่ มหาวิทยาลัยราชภัฏหลายแห่ง เช่น มรภ.เทพสตรี มรภ.กำแพงเพชร มรภ.หมู่บ้านจอมบึง มรภ.พิบูลสงคราม เป็นต้น โดยเมื่อ ดำเนินการแล้วเสร็จและเริ่มทดลองใช้งานได้แล้วจึงยุติการใช้งานโปรแกรม 3 มิติ ระบบเดิม เมื่อวันที่ 5 กุมภาพันธ์ 2560 แล้วเริ่มทดลองใช้งานระบบใหม่ ตั้งแต่วันที่ 6 กุมภาพันธ์ 2560 และสามารถใช้งานระบบใหม่เต็มรูปแบบในปีงบประมาณ พ.ศ. 2561 (1 ตุลาคม 2560) บัดนี้ การใช้งานโปรแกรมเป็นไปด้วยความเรียบร้อยและมีประสิทธิภาพ มหาวิทยาลัยจึงจัดให้มี พิธีเปิดการใช้งานอย่างเป็นทางการในวันที่ 14 กุมภาพันธ์ 2561

ระบบบริหารงบประมาณ การเงินและการบัญชี

02
ระบบการบริหาร
งบประมาณ

03
ระบบการซื้อจ้าง
และการเบิกจ่าย
งบประมาณ

04
ระบบการ
เบิกจ่ายเงิน

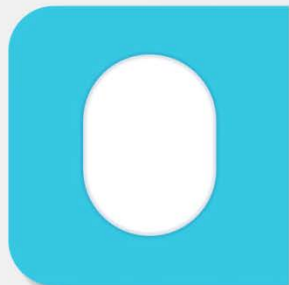
05
ระบบการเงิน
และระบบบัญชี

01
ระบบการจัดทำ
คำของบประมาณ

06
ระบบบริหาร
สินทรัพย์



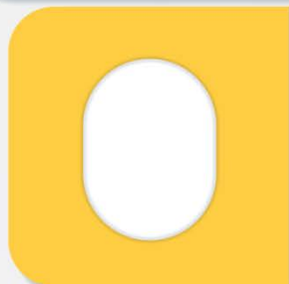
ระบบการจัดทำคำของบประมาณ



ระบบการจัดทำโครงการคำขอ
งบประมาณ และแผนปฏิบัติการ



รายงานการจัดทำคำของบประมาณ



รายงานและติดตามผลการดำเนินงาน
ตามแผนงาน (การประเมินโครงการ)



รายงานสรุปผลการดำเนินงาน
ตามแผนปฏิบัติการ

การกำหนดงบประมาณ
เพื่อใช้ในการเบิกจ่าย

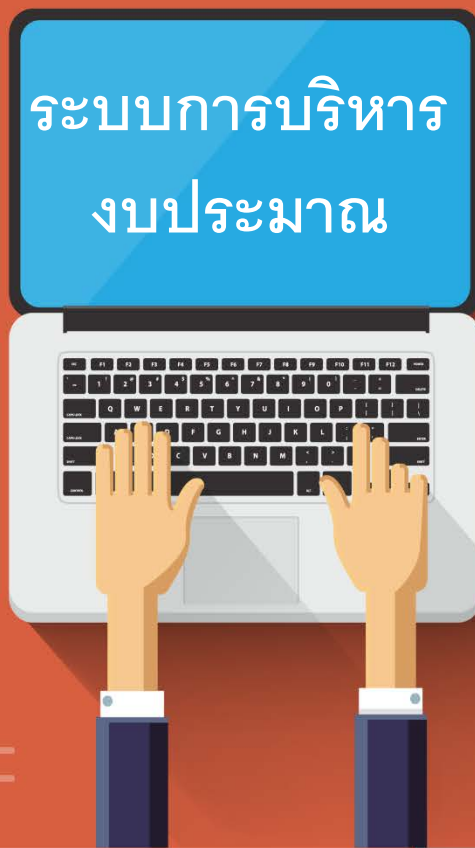
รายงานการออกรหัส
กิจกรรมและรายงาน
การตัดจ่ายงบประมาณ

ตั้งยอดวงเงิน
งบประมาณ

ระบบการบริหาร
งบประมาณ

การโอนเงินงบประมาณ
ที่รับการจัดสรร
ระหว่างรหัสงบประมาณ

ปรับ เพิ่ม ลด จำนวน
เงินงบประมาณ
ที่รับการจัดสรร
(มีการเบิกจ่ายแล้ว)



ระบบการซื้อ/จ้าง และการเบิกจ่ายงบประมาณ

01

การบันทึกซื้อ/จ้าง วัสดุ ครุภัณฑ์
และออกใบขออนุญาต ซื้อ/จ้าง

02

การเบิก/จ่าย ค่าตอบแทน ใช้สอย ไปราชการ
และออกใบขออนุญาต เบิก/จ่าย

03

การยืมเงินทดลองจ่าย ฎีกาเบิกเงิน

04

การบันทึก แก้ไข ข้อมูลรหัส GPSC หน่วยนับ
ข้อมูลผู้ขายและบัญชีธนาคาร

05

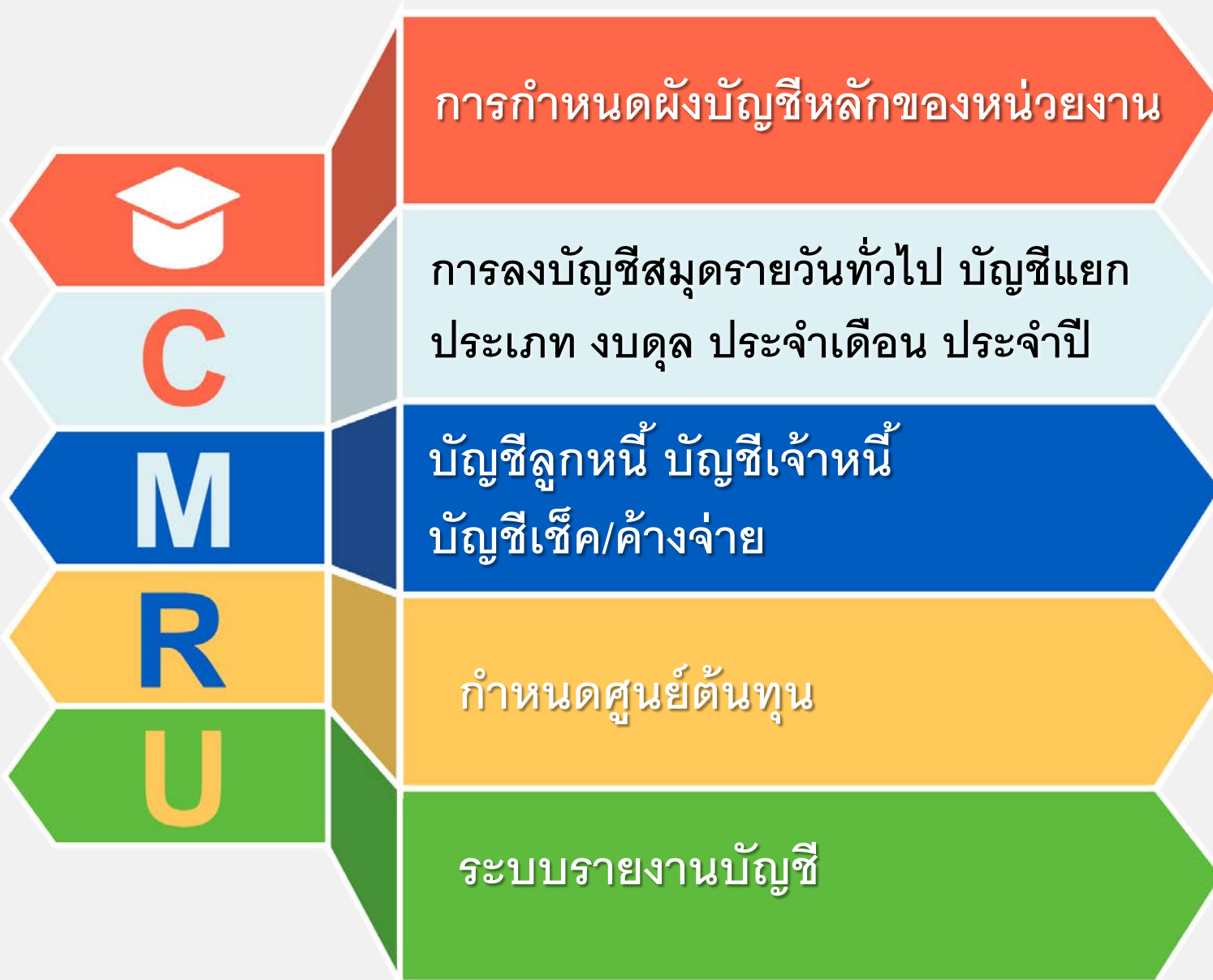
การรายงานงบประมาณ ตามแผน หน่วยงาน
กองทุน การโอนงบประมาณ ยอดคงเหลือ



ระบบการเบิกจ่ายเงิน



ระบบการเงินและระบบบัญชี



ระบบบริหารสินทรัพย์

ระบบการลงทะเบียนสินทรัพย์ (ครุภัณฑ์ อาคาร ที่ดิน สิ่งก่อสร้าง)

การคำนวณค่าเสื่อมราคา

การเบิก จ่าย โอน ย้าย สินทรัพย์

บันทึกการซ่อมบำรุง การแท่งจำหน่ายครุภัณฑ์ การควบคุมการใช้วัสดุ

การรับเข้า เบิกจ่ายวัสดุ (แยกตามหน่วยงาน)

ระบบรายงานบัญชีสินทรัพย์

C

M

R

U



รายงานด้านบริหารงบประมาณ และการเงิน

เข้าสู่ระบบ

รหัสผู้ใช้ :

รหัสผ่าน :

ลงชื่อเข้าใช้

[\[กลับไปหน้าหลัก\]](#)

ระบบการรายงานสำหรับผู้บริหาร



มหาวิทยาลัยราชภัฏเชียงใหม่

รายงานด้านบริหารงบประมาณและการเงิน

- ➡ [รายงานการเบิกจ่ายงบประมาณ \(ตามงบประมาณ/กราฟ\)](#)
- ➡ [รายงานการเบิกจ่ายงบประมาณ \(ตามหน่วยงาน/กราฟ\)](#)
- ➡ [รายงานการเบิกจ่ายงบประมาณ \(ตามแผนและผลดำเนินการ\)](#)
- ➡ [รายงานการยืมเงินทศรองราชการ \(ที่ยังคืนไม่ครบ\)](#)
- ➡ [รายงานค่าใช้จ่ายรายเดือน \(ตามหน่วยงาน\)](#)
- ➡ [รายงานการจัดสรรงบประมาณ \(ตามประเภทงบ/กราฟ\)](#)
- ➡ [รายงานการจัดสรรงบประมาณ \(ตามหน่วยงาน/กราฟ\)](#)
- ➡ [รายงานการจัดสรรงบประมาณ \(ตามงบประมาณ/กราฟ\)](#)
- ➡ [รายงานการจัดสรรงบประมาณแผ่นดิน \(ตามหน่วยงาน/กราฟ\)](#)
- ➡ [รายงานการจัดสรรงบประมาณเงินรายได้ \(ตามหน่วยงาน/กราฟ\)](#)
- ➡ [รายงานการเบิกจ่ายงบประมาณ \(ตามงบประมาณ/หน่วยงาน\)](#)
- ➡ [รายงานการเบิกจ่ายงบประมาณ \(ตามยุทธศาสตร์\)](#)

ระบบการรายงานสำหรับผู้บริหาร

การดำเนินการ ระบบงบประมาณ การเงิน และบัญชี

1
STEP

เริ่มใช้งาน 6 กุมภาพันธ์ 2560

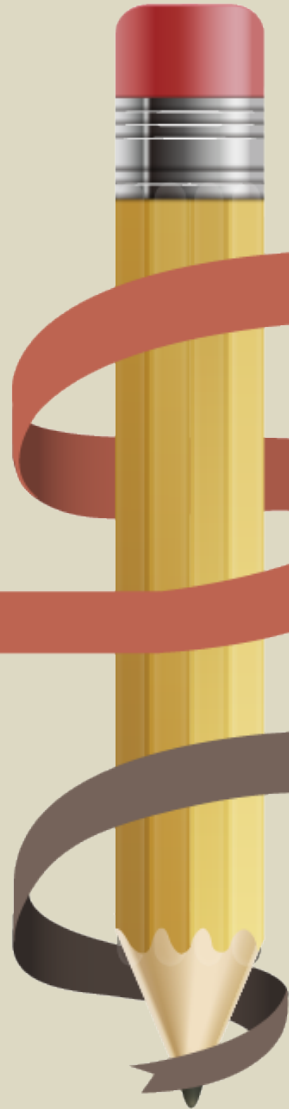
เริ่มใช้กลางปีงบประมาณ
ใช้วิธีการยกยอดงบประมาณ
แบบ **Manual** เข้าระบบ/
เบิกจ่ายผ่านระบบ

2
STEP

- อบรมการใช้งาน
- ประชุมสรุปปัญหา
- ปรับปรุงระบบ

3
STEP

เริ่มใช้เต็มระบบในปีงบประมาณ 2561
กรอกคำของบประมาณ / เบิกจ่าย



กองนโยบายและแผน

- การบริหารงบประมาณ & ประสานงานการใช้งาน & บัญชีผู้ใช้งาน

หน่วยงานภายใน
มหาวิทยาลัย

- การจัดทำโครงการค่าของงบประมาณ และการซื้อจ้าง และการเบิกจ่ายงบประมาณ

กองคลัง

- การรับเงิน การเบิกจ่ายเงิน ระบบบัญชี

งานพัสดุ

- ระบบบริหารสินทรัพย์

สำนักดิจิทัลเพื่อการศึกษา

- **Hardware - Server**

